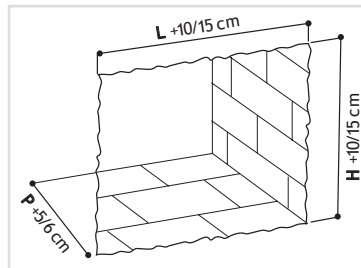


CASSEFORTI A MURO:

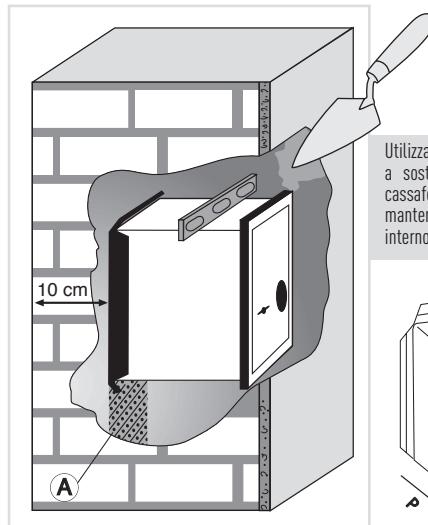
- Una corretta installazione della cassaforte a muro è essenziale per la sicurezza di questo prodotto.
- Prima di murare la cassaforte è bene verificare il regolare funzionamento della stessa facendo qualche prova di apertura e chiusura della porta (vedi istruzioni d'uso allegate).
- La cassaforte deve essere murata con lo sportello che si apre da sinistra verso destra (cardini sul lato destro), **MAI capovolta**. Inoltre non deve **MAI** essere murata a pavimento. La garanzia decade nel caso non venga osservata questa avvertenza.
- La cassaforte va murata mantenendo la parte frontale della stessa 2 cm all'interno del filo del muro

1. E' vivamente consigliato di installare la cassaforte in luogo appartato, ovvero in un luogo in cui sia difficile agire con attrezzi di grandi dimensioni (come mazze, palanchini, picconi, piedi di porco, ecc.), ma che consenta all'utente di accedere agevolmente agli organi di comando posti sulla porta.
2. Scegliere un muro di almeno 10 cm più profondo della cassaforte stessa, evitando pareti con fenomeni di condensa al fine di non danneggiare i meccanismi interni alla serratura.
3. Realizzare un'apertura murale di circa 10/15 cm più larga e più alta rispetto alla dimensione della parte frontale della cassaforte, avente una profondità di circa 5/6 cm più profonda della stessa.
4. Bagnare la superficie interna del vano nel muro.
5. Proteggere adeguatamente con un foglio di nylon la superficie del frontale, in modo da evitare danneggiamenti agli organi di comando posti sulla porta.
6. Per aumentare l'ancoraggio della cassaforte nel muro, è consigliato avvolgere la stessa utilizzando una rete elettrosaldata a maglia di 30 mm, posta a circa 30 mm dalle 4 pareti laterali della cassaforte. In alternativa, è anche possibile utilizzare dei tondini di ferro di Ø 10 mm da collocare sulle alette parastrappo ricavate sul lato posteriore della cassaforte. Infine, se si ritiene che potrebbe esserci la possibilità, da parte di malintenzionati, di accedere alla parte posteriore della cassaforte effettuando una apertura sul retro della parete, è consigliabile collocare sulla parete posteriore del vano una rete di tondini Ø 6 mm a maglia di circa 5 cm.
7. Posizionare a bolla la cassaforte (con lo sportello che si apre da sinistra verso destra, ovvero con i cardini sul lato destro) all'interno del vano, mantenendo la parte frontale della stessa 2 cm all'interno del filo del muro.

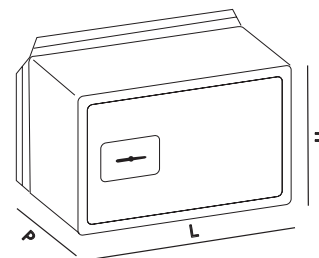
8. Con una tavoletta di legno coprire il frontale della cassaforte, lasciando uno spazio utile all'introduzione del cemento necessario al riempimento della cavità murale.
9. Murare la cassaforte utilizzando un impasto cementizio ad alta resistenza costituito da cemento tipo CEM II/A-LL 42,5 R (UNI EN 197-1) e sabbia, riempiendo accuratamente lo spazio eccedente ai lati e sul fondo della cassaforte. Non abbondare con la dosatura di acqua. E' sconsigliato l'uso di cementi a rapido essiccamento.
10. Non appena l'impasto si è indurito ed eseguite le eventuali rifiniture, togliere le protezioni poste sul frontale ed aprire la porta, lasciandola aperta per almeno 5 giorni in modo da eliminare i residui di umidità della muratura.
11. Fare particolare attenzione che, sia durante la muratura che durante la tinteggiatura del muro, l'acqua, il cemento o la vernice non entrino nella cassaforte attraverso il perimetro della porta, dal foro della chiave o dagli altri dispositivi di comando. A maggior ragione se la cassaforte ha una serratura elettronica od un congegno con combinatore meccanico.



Realizzare il vano nel muro come riportato in figura



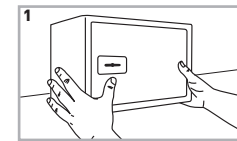
Utilizzando una tavoletta di legno (A) posta a sostegno della parte posteriore della cassaforte, posizionare la stessa a bolla mantenendo la parte frontale 2 cm. all'interno del filo del muro.



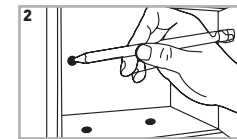
CASSEFORTI A MOBILE:

- Una corretta installazione della cassaforte a mobile è essenziale per la sicurezza di questo prodotto
- Prima di fissare la cassaforte è bene verificare il regolare funzionamento della stessa facendo qualche prova di apertura e chiusura della porta (vedi istruzioni d'uso allegate).
- La cassaforte deve essere fissata con lo sportello che si apre da sinistra verso destra (cardini sul lato destro), **MAI capovolta**. La garanzia decade nel caso non venga osservata questa avvertenza.

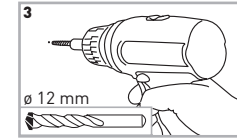
1. La cassaforte è predisposta con almeno 4 fori di fissaggio posizionati sulla base e sullo schienale.
2. Fissare molto saldamente la cassaforte utilizzando appropriati tasselli od altri mezzi di ancoraggio che possano sopportare sforzi di almeno 50 kN (5000 kg) complessivamente.
3. E' indispensabile che anche la solidità del muro (o pavimento) resista ad una forza di strappo pari a 50 kN (5000 Kg) complessivamente.
4. I 4 tasselli in dotazione alla cassaforte sono adatti per calcestruzzo non fessurato di classe RcK 250 e resistono ad un carico medio di rottura di 1830 kg. Per una migliore distribuzione dello sforzo, consigliamo di utilizzarne 4.
5. Nel caso di fissaggio a pavimento o su pareti realizzate con forati, doppio uni si consiglia l'utilizzo di tasselli chimici adeguati.



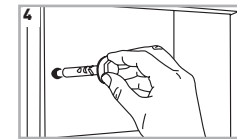
1 Collocare la cassaforte nella posizione scelta per l'installazione. Se possibile, è consigliato di fissare la cassaforte sia a muro che a pavimento. Fare attenzione che nel muro o pavimento dove si intende fissare la cassaforte non vi sia il passaggio di cavi della corrente, tubi del gas, etc, etc,...



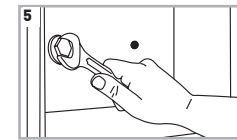
2 Con un utensile o una matita, marcare sul muro e/o sul pavimento il centro di ogni foro di fissaggio che utilizzerete.



3 Togliere la cassaforte e procedere alla foratura del muro utilizzando una punta da trapano per cemento. Nel caso di utilizzo dei tasselli in dotazione alla cassaforte la punta da utilizzare dovrà essere Ø 12 mm. e la profondità del foro di minimo 70 mm.



4 Posizionare nuovamente la cassaforte, centrare i fori ed inserire i tasselli.



5 Serrare fortemente i tasselli utilizzando una chiave adeguata.